

LIFE FINANCIAL GROUP

Architect: Architectural workshop «Atrium»

Client: Life Financial Group

City: Moscow

Size of premises: 560 м²

Architect: Architectural workshop
«Atrium» (V. Butko, A. Nadtochy,
O. Orlova)

Installation: 2007

Reception, open space — 56 working
places



Coffee+: светильники KRIPTON (Victoria) | Coffee+: lightings KRIPTON (Victoria)

Зона работы сотрудников: Zefiro.sys (Alea), кресла Highway (Dauphin) | Open space: Zefiro.sys (Alea), Highway (Dauphin)

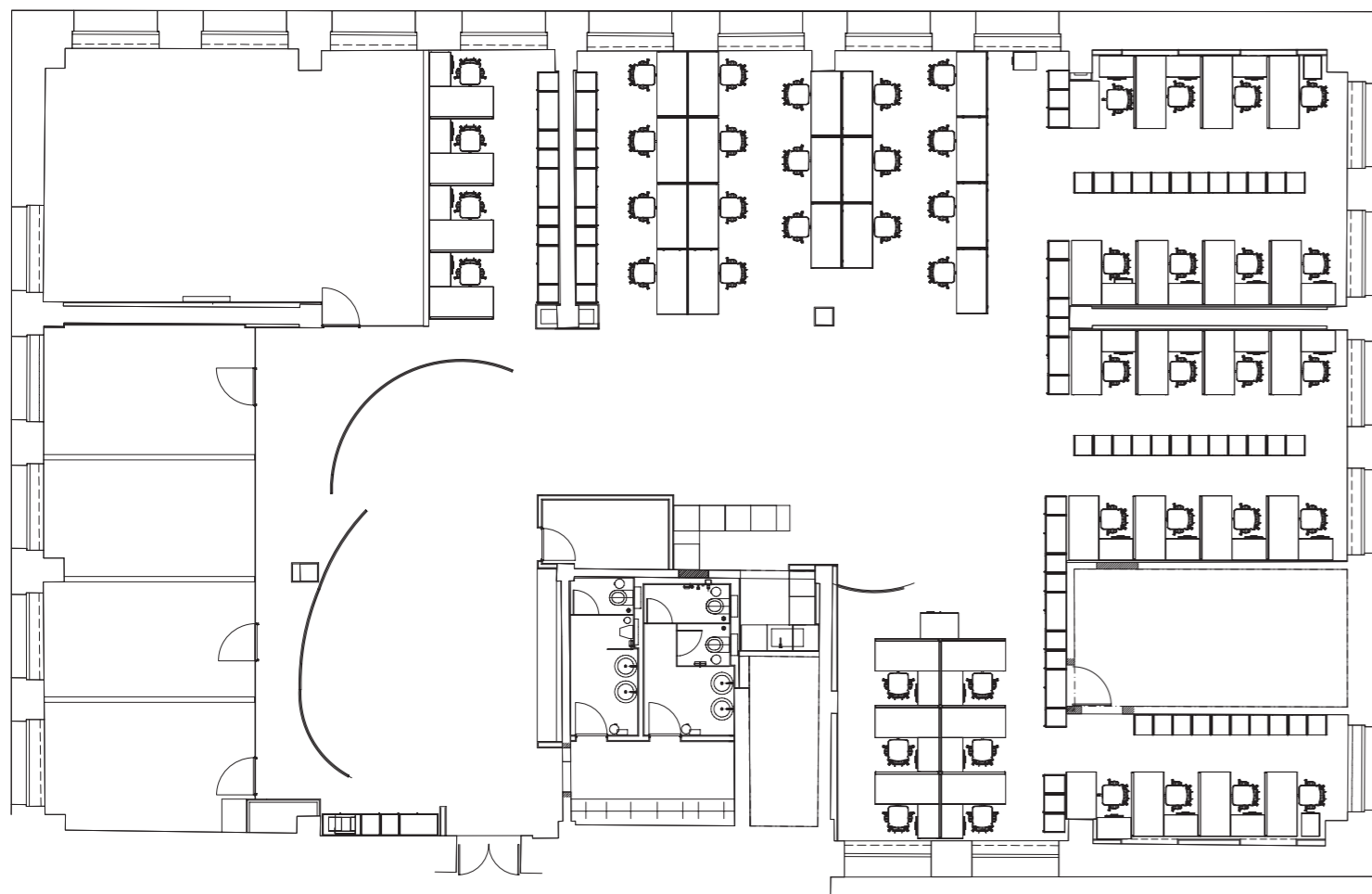


Зона отдыха: светильники KRIPTON (Victoria) | Recreation area: lightings KRIPTON (Victoria)



LIFE FINANCIAL GROUP

Планировка | Plan



Руководство финансовой структуры, специализирующейся на потребительских кредитах и обслуживании региональных дилеров, пошло на риск. Перед архитекторами поставили задачу отойти от привычного для компаний такого уровня солидного консервативного имиджа. Чтобы подчеркнуть демократичность заказчика, офис решено было сделать ярким, актуальным, по атмосфере напоминающим скорее креативное агентство, чем банк. Весь интерьер построили на сложных криволинейных формах (идею подсказал желто-зеленый логотип в виде четвертинки ромашки). Они присутствуют и в трехъярусном потолке, и в пластиковых перегородках, и даже в двухцветном решении ковролина. Завершили образ яркие цвета: белый в сочетании с желтым, зеленым.

Антон Надточий, архитектор проекта, руководитель арх. мастерской «Атриум»:

При кажущейся пространственной свободе офис предельно функционален. Планировка рабочих мест и представительской зоны довольно плотная. Даже криволинейный потолок рационален. Нижний слой скрывает разводку системы вентиляции и кондиционирования, именно его «языки» принокают абсолютно во все помещения. Второй – маскирует существующие балки. В перепаде между потолками располагаются вентиляционные решетки. Блоки кондиционеров поместили в зоне подсобных помещений. В результате удалось избежать огромного количества видимых решеток, лючков и датчиков. Высота тут совсем небольшая, нижняя отметка – всего 2,43 м, верхняя – 2,84, но за счет скругленных краев и сложной формы прорезей и отверстий (которые мы делали везде, где только была возможность) потолок не давит на посетителей. Все «вольности» сосредоточены в центральной части. Именно здесь мы позволили себе смелые цвета и игру пересекающихся линий контрастного рисунка пола, текучего потолка и трубчатых перегородок. Эти линии не повторяют друг друга, а, наоборот, переплетаясь, находятся в постоянном взаимодействии, диалоге, выполняя функциональные задачи и добавляя пространству динамики и индивидуальности.

Журнал «Интерьер+Дизайн. 100%OFFICE», №2/08

Мебель: Zefiro.sys от Alea

Кресла: HighWay от Dauphin, Silver (дизайн Hadi Teherani, Bitsch, Nether) от Interstuhl

Офисный свет: Krypton (дизайн Leonardo Zanino), Flush (дизайн Daniel Bernard), от Victoria, Midiline 80, Caree+S1 от Deltalight, Slotlight от Zumtobel, Mouette от Artemide

Furniture: Zefiro.sys by Alea

Armchairs: HighWay by Dauphin, Silver (design Hadi Teherani, Bitsch, Nether) by Interstuhl

Office lighting: Krypton (design Leonardo Zanino), Flush (design Daniel Bernard) by Victoria, Midiline 80, Caree+S1 by Deltalight, Slotlight by Zumtobel, Mouette by Artemide